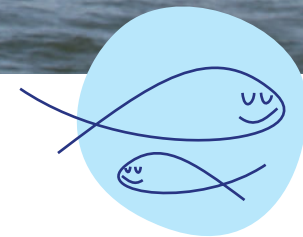





Pienryhmän kalastus



 LAB University of Applied Sciences

 Euroopan maaseudun
kehittämisen maatalousrahasto:
Eurooppa investoi maaseutualueisiin


LUKA
LUONTO KAIKILLE


METSÄHALLITUS


SUOMEN PARALYMPIAKOMITEA



SUOMEN PARALYMPIAKOMITEA

 LAB University of Applied Sciences




METSÄHALLITUS



Euroopan maaseudun
kehittämisen maatalousrahasto:
Eurooppa investoi maaseutualueisiin

Luonto kaikille -hankkeessa laaditut tuotekortit esittelevät esteettömiä ja saavutettavia luontomatkailupalveluita, jotka on suunniteltu yhdessä käyttäjien, matkailuyrittäjien, eräoppaiden ja vammaisjärjestöjen kanssa. Pienryhmän kalastusta on pilotoitu Vesijärvellä ja Tainionvirroilla elokuussa 2019. Pilottia järjestämässä oli Lakeland Outdoors. Tuotekortit ovat kaikkien vapaasti hyödynnettävissä.

Luonto kaikille -hankkeen tavoitteena on kehittää luontomatkailukohteiden esteettömyyttä ja saavutettavuutta sekä auttaa alueella toimivia yrityksiä tuotteistamaan ja markkinoimaan esteettömiä ja saavutettavia luontomatkailupalveluitaan. Hankkeen toimenpiteet kohdistuvat Kanta-Hämeessä Evon retkeilyalueelle ja Torronsuon ja Liesjärven kansallispuistoihin sekä Päijät-Hämeessä Päijänteen kalastuskohteisiin.

Hankkeen toteutuksesta vastaavat yhteistyössä LAB-ammattikorkeakoulu, Suomen Paralympiakomitea sekä Metsähallituksen Luontopalvelut. Hanke rahoitetaan Hämeen ELY-keskuksen maaseuturahaston tuella.



Sisällys

- 1. Tuotteen kuvaus**
- 2. Toteutus**
- 3. Palveluprosessi**
- 4. Turvallisuus**
- 5. Vinkkejä palveluntuottajalle**

Liite 1: Hinnoittelupohja

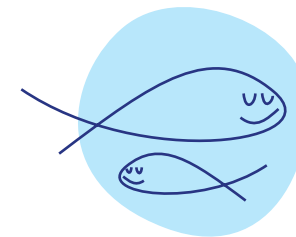
Liite 2: Turvallisuussuunnitelmapohja

1. Tuotteen kuvaus

Perustietoja tuotteesta:

Tuotteen nimi	Pienryhmän kalastusretki
Kohderyhmä	Kaverukset, joista toinen liikkuu pyörätuolilla
Sisällön kuvaus	<p>Yhden päivän mittainen rentouttava kalastusretki, jonka ohjelmassa on erilaisten kalastusvälineiden ja -tekniikoiden kokeilemistä erityyppisissä vesissä sekä solmujen teon harjoittamista. Pyörätuolilla liikkuva asiakas voi istua veneessä omassa pyörätuolissaan, joka nostetaan veneeseen. Siirtyminen veneeseen tapahtuu veneestä riippuen laidan kautta.</p> <p>Kalastusretken päätteeksi valmistetaan nuotiolla ruoaksi päivän aikana saatu saalis.</p>
Ennakkotieto asiakkaalta	<p>Opas ottaa ennen retkeä yhteyttä asiakkaaseen ja kyselee hänen toimintakyvystään. Vastausten avulla opas osaa varautua kalastusretkeen mahdollisilla apuvälineillä ja tehdä muutoksia suunnitelmiin tarvittaessa.</p> <p>Viereisellä sivulla on lista esimerkkikysymyksiä asiakkaan toimintakyvyn kartoittamista varten.</p>
Asiakkaan varustetarpeet	<p>Asiakas tarvitsee säänmukaiset vaatteet, aurinkolasit ja vesipullon. Mukaan tulevat kävelevät osallistujat tarvitsevat lisäksi pitopohjaiset kengät. Kalastukseen tarvittavat välineet tulee kalastusoppaalta, mistä mainitaan oppaan lähettämässä tervetuloviestissä.</p> <p>Kalastonhoitomaksusta kysytään ostotilanteen yhteydessä ja tarjoudutaan ostamaan se asiakkaan puolesta, jos sitä ei ole hoidettu.</p>

Osallistujamäärä	1-3 henkilöä
Kesto	8 h
Toteutusaika	kevät-syksy
Reittiluokitus	helppo
Hinta	katso hinnoittelupohja (Liite 1)
Hintaan sisältyy	opastus, ruokailut, kalastusvälineet, pelastusliivit



Ennakkotieto asiakkaalta, esimerkkikysymyksiä:

Luonnossa liikkuminen:

Minkälainen liikkumisen apuväline sinulla on käytössä?
Pystytkö ottamaan muutaman askeleen tuettuna?
Tarvitsetko avustajaa liikkumiseen vai liikutko itsenäisesti?
Kuinka paljon koet fyysisen vointisi vaihtelevan päivän aikana?
Tuleeko mukanas henkilöitä, jotka voivat avustaa siirtymisissä?

Ohjelma ja aikataulu:

Kuinka paljon sinulla on kokemusta kalastuksesta?
Koetko pystyväsi siirtymään käsien varassa pyörätuolista veneen laidalle ja siitä veneessä olevaan pyörätuoliin?
Onko sinulla toimintarajoitteita käsissä? Jos on, niin millaisia?
Onnistuuko pelastus- tai kelluntaliivien pukeminen itsenäisesti?
Osaatko uida?

Tauot ja ruokailu:

Tarvitsetko apua ruokailussa?
Onko sinulla ruoka-aineallergioita?
Onko sinulla sairauksia, joista oppaan olisi hyvä tietää?
Minkälaisissa asioissa tarvitset apua?
Kommunikoitko puhumalla, viittoen, kuvien avulla?

Odotukset:

Minkälaisia toiveita sinulla on retken suhteen?
Mikä on sinulle uutta tulevassa retkessä?
Minkä arvioisit olevan suurin haasteesi tulevassa kalastusretkessä?

2. Toteutus

Kalastusretki

Aloitushetki

Tavataan sovitussa paikassa, jossa opas kertoo päivän ohjelman ja aikataulun, puetaan pelastusliivit ja siirrytään veneeseen. Keskustellaan osallistujien kanssa heidän aiemmista kalastuskokemuksistaan ja selvitetään osaamistaso.

Kalastus ja solmut

Osallistujien kanssa etsitään sopiva kalastuspaikka kaikuluotaimella. Opas jakaa osallistujille kalastusvälineet ja näyttää virvelin toimintalogiikan. Kalastuksen aikana kokeillaan erilaisia uistimia ja harjoitellaan vertikaalijigausta. Solmujen tekoa opetellaan ensin paksummalla narulla, jonka jälkeen voidaan kokeilla solmujen tekoa siimaan. Käydään läpi tilanteet, joissa solmimistaitoa tarvitaan kalareissulla.

Lounastauko maissa

Siirrytään pikkuhiljaa lähemmäs lounaspaikkaa ja matkan varrella voidaan vielä kalastella. Lounaspaikka valitaan sen perusteella, missä on esteetön wc. Lounastauon aikana käydään läpi loppupäivän ohjelma.

Koskikalastus

Järvellä kalastuksen sijaan voidaan kokeilla kalastusta eri koskikalastuspaikoissa. Samalla opas kertoo erilaisista koskikalastustavoista ja tarvittavista välineistä.

Tulistelu

Siirrytään esteettömälle tulipaikalle, jossa opas opettaa kalojen perkaamisen ja saadut kalat paistetaan. Nokipannukahvien lomassa kerätään palautetta osallistujilta kalastusretkestä.

3. Palveluprosessi

Prosessikaavio toteutuksesta

Elementti

markkinointiviesti

kuitti, vahvistusviesti
sähköpostiin

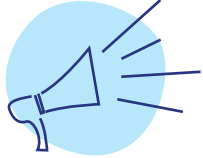
puhelu, tervetuloviesti

reittiohjeet

tosite maksetusta
kalastonhoitomaksusta

ohjeet solmuihin

Tapahtuma



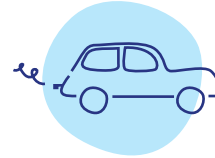
tieto
kalastusretkestä



kalastusretken
ostaminen



yhteydenotto
kalastusoppaalta



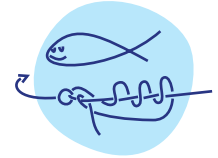
matkustaminen
paikalle



aloitushetki



veneeseen
siirtyminen



kalastus ja solmujen
opettelu

Kontakti

kalastusretken
markkinointi valituissa
kanavissa

verkkokauppa
/ verkkosivujen
ilmoittautumislomake

yhteydenotto
toimintakyvyn
selvittämiseen

reittiohjeiden
lähettäminen

esittäytyminen
aikataulun läpikäynti

siirtymisessä
avustaminen

opettaminen:
- solmujen teko
- virvelin toiminta
- vertikaalijigaus
- kaikuluotaimen
lukeminen

kalastusretkestä kertova
informaatio

tervetuloviesti noin
viikkoa ennen retkeä

pelastusliivien
pukeminen

veneeseen esittely ja
säännöt veneessä

Taustatoiminta

markkinoinnin
suunnittelu ja
toteutus

kalastusretken kirjaaminen
varuskalenteriin

tervetuloviestin
kirjoittaminen

eväiden ostaminen

opetushetken
suunnittelu ja
materiaalien
valmistelu

maksuliikenne

varusteiden hankinta
(narut, apuvälineet)

varusteiden
kuljettaminen ja veneen
valmistelu

turvallisuussuunnitelman
laatiminen

(kalastonhoitomaksun
maksaminen asiakkaan
puolesta)

reittiohjeiden
kirjoittaminen

markkinoinnin budjetti ja
vuosikello

hinnoittelutapa,
verkkokauppa

yrittäjän äänensävy

yrittäjän tarina

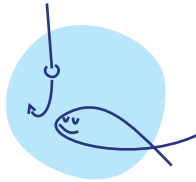
veneeseen sääntöjen
määrittely

yrittäjän brändi

retken aikana | retken jälkeen



lounastauko



koskikalastus



tulistelu



palautteen antaminen



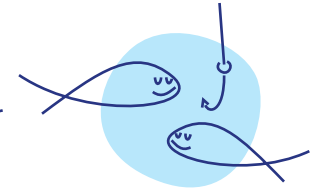
kotimatalle lähteminen



muistojen jakaminen



tarjous uudesta kalastusretkestä



uuden retken ostaminen

loppupäivän ohjelman läpikäynti
siirtymisissä avustaminen

opettaminen:
- koskikalastus
- vastuullinen kalastus

opettaminen:
- kalojen valmistaminen ruoaksi

keskustelun vetäminen, palautteen kirjoittaminen muistiin

kalastusretkestä kiittäminen
mainitseminen yrityksen sosiaalisen median kanavista

päivityksiin reagoiminen

tarjousviestin lähettäminen

verkkokauppa / verkkosivujen ilmoittautumislomake
yhteydenotto asiakkaaseen

lounaspaikan tarkistaminen:
- esteettömyys
- menu
- aukioloajat

välineet kalojen perkaamiselle

palautteen jäsentely ja analysointi

varustehuolto

sosiaalisen median kanavien päivittäminen

tarjouksen laatiminen

retken sisällön tarkistaminen
maksuliikenne

yhteistyö ravintoloiden kanssa

yrityksen arvot ja vastuullisuusperiaatteet

toiminnan jatkuva kehittäminen

some-strategia

alennuskäytännöt

4. Turvallisuus

Todennäköiset riskit ja niiden välttäminen

- Koukun osuminen** Osallistujat eivät kalasta aivan vierekkäin vaan pidetään sopiva turvaväli. Virvelin toimintalogiikka käydään kunnolla läpi ennen kalastamista.
- Veteen putoaminen** Veneessä liikutaan rauhallisesti yksi kerrallaan. Muistutetaan osallistujia siitä, ettei paukkuliivien päälle saa pukea mitään, vaan kaikki vaatteet tulee olla liivien alla.
- Viiltohaava** Kalan perkaaminen ja käsittely opetetaan selkeästi vaihe vaiheelta. Opas voi tarvittaessa käsitellä kalat, esimerkiksi tilanteessa, jossa osallistujan käsien toiminnassa on rajoitteita tai hän on muuten epävarma asiasta.
- Auringonpistos** Huolehditaan, että veneessä on juotavaa mukana. Tervetuloviestissä kehoitetaan ottamaan aurinkolasit ja hattu mukaan.
- Liukastuminen** Käveleviä osallistujia kehoitetaan laittamaan jalkaan kengät, joilla ei helposti liukastu. Tarkistetaan etukäteen, että retken aikana käytettävät laiturit ovat hyvässä kunnossa.
- Sairas- ja allergia-kohtaukset** Ruoka-aineallergiat selvitetään etukäteen. Allergiat otetaan huomioon eväiden suunnittelussa ja lounaspaikan valinnassa. Osallistujia muistutetaan ottamaan omat lääkkeet mukaan.
- Myrsky** Opas tarkistaa säätiedot ennen retkeä ja varmistaa, että kalastusretkelle voidaan lähteä. Retki perutaan, jos myrskylle on mahdollisuus.

Yllä oleva lista ei korvaa huolella tehtyä turvallisuussuunnitelmaa. Turvallisuussuunnitelman laatimisessa voi hyödyntää Luonto kaikille -hankkeen turvallisuussuunnitelmapohjaa (Liite 2).



Turvallisuutta lisääviä tekijöitä:



Maltillinen vauhti

Kalastuksen lomassa voidaan edetä pikkuhiljaa seuraavaa taukopaikkaa kohden, jolloin ei tarvitse kiirehtiä. Tasapaino veneessä säilyy paremmin ja kaatumisilta vältytään, kun vauhti on rauhallinen.



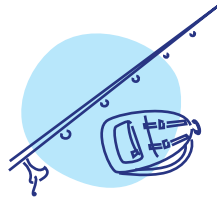
Pieni kalastusporukka

Ryhmän koon pysyessä pieneenä, on helppo joustaa suunnitelmista ja vältytään ylimääräiseltä sähläykseltä. Veneestä riippuen mukaan voidaan ottaa kolme asiakasta, joista yksi on pyörätuolissa.



Riittävästi kahvoja

Siirtymisissä turvallisuutta lisäävät tukevat kahvat, joista saa hyvän otteen. Kahvat on sijoiteltu niin, että siirtyminen veneen laidalta pyörätuoliin on mahdollisimman helppoa.



Tavaroiden sijoittelu

Mukana olevat kalastusvälineet ja osallistujien reput pidetään yhdessä paikassa, jotta kompastumisilta veneessä vältytään. Veneeseen otetaan vain tarpeelliset tavarat.



5. Vinkkejä palveluntuottajalle

Toteutuksessa huomioitavaa:

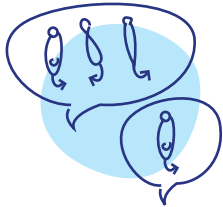
Tasapaino



Veneessä voi menettää tasapainon, jos vauhti muuttuu yhtäkkiä. Tämä vältetään mainitsemalla vauhdin muutoksesta aina ennen kiihdyttämistä, jolloin asiakas ehtii varautua siihen.

Pyörätuoli on hyvä sijoittaa niin, että asiakkaan on mahdollista ottaa tukea veneen kaiteista. Asiakkaan on hyvä muistaa lukita pyörätuolin jarrut aina kun veneellä liikutaan paikasta toiseen.

Päätökset



Asiakkaan positiivista kokemusta voi vahvistaa järjestämällä retken lomaan tilanteita, joissa hän voi päättää yksityiskohdista itse. Sitoutunut asiakas suosittelee retkeä helpommin myös muille.

Asiakas voi esimerkiksi valita muutamasta eri uistinvaihtoehdosta virveliinsä uistimen tai katsoa kaikuluotaimesta, mihin jäädään kalastamaan.

Vastuullinen kalastus



Kalastusretkellä on hyvä kertoa ja näyttää esimerkkiä asiakkaalle vastuullisesta kalastuksesta. Vajaamittaiset kalat vapautetaan takaisin kasvamaan, ruoaksi nostetut kalat tainnutetaan ja käsitellään vastuullisesti.

Retken aikana muistetaan ottaa siimanpätkät ja muut roskat mukaan pois luonnosta.

Apukeinoja siirtymistilanteisiin



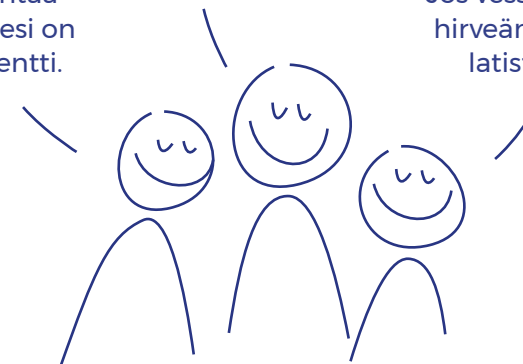
Pyörätuolia käyttävän asiakkaan siirtymistä veneeseen voi helpottaa seuraavin tavoin. Jos veneen laita on tarpeeksi leveä, hän voi siirtyä sille istumaan, kunnes pyörätuoli on nostettu laiturilta veneeseen. Siirtymisen helpottamiseksi voidaan käyttää apuna kumimattoa tai muuta liukumatonta alustaa. Usein veneen laidat ovat liukkaita, joten kumimatolla istuminen lisää turvallisuutta. Imukupilla varustettuja siirrettäviä kahvoja voi käyttää apuna, jos veneessä ei ole riittävästi kiinteitä kahvoja.

Esimerkkejä osallistujien toiveista:

Haluan saada tietoa kalastuksesta ja oppia termistöä.

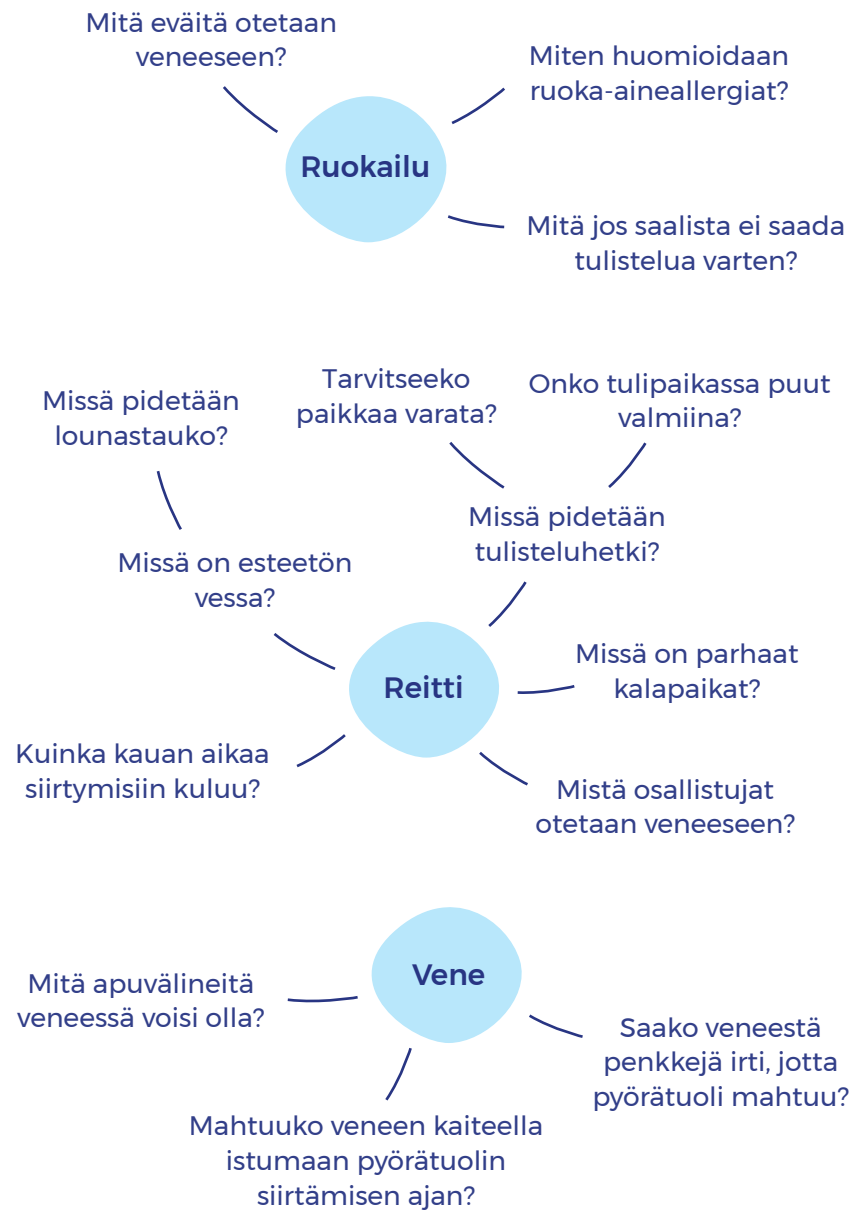
Hyvin voi unohtaa puhelimen ja vesi on mukava elementti.

Jos vessassa käyminen on hirveän hankalaa, niin se latistaa tunnelmaa.





Suunnittelussa huomioitavaa:



1. Lisää haluttu kate kertoimella nettokustannusten päälle.

Kerroin = $100 / (100 - \text{Katetavoite } \%)$

Katteellinen hinta = Nettokulut x kerroin

Katetavoite % _____

Nettokulut

Kerroin

Katteellinen hinta: _____

2. Lisää mahdollinen myyntikulu tai -komissio katteellisen hinnan päälle.

Kerroin = $100 / (100 - \text{Myyntikomissio } \%)$

Hinta myyntikulun kanssa = Katteellinen hinta x kerroin

Myyntikomissio % _____

Katteellinen hinta

Kerroin

Hinta myyntikulun kanssa: _____

3. Lopuksi Alv lisätään ulosmyyntihinnastoon.

Myyntihinta = Hinta myyntikulun kanssa + Hinta myyntikulun kanssa / 100 x Alv %

Myyntihinta per osallistuja = Myyntihinta / Asiakasmäärä

Alv % _____

Myyntihinta: _____

Myyntihinta per osallistuja: _____

Mikä on yrityksen kateprosentti? Katteella yritys maksaa omat kiinteät kustannukset, tulevan toiminnan kehittämisen ja omistaja saa voittoa.

Voit siirtää nettokulut tähän viereiseltä sivulta.

Jos katetavoite on esimerkiksi 20% ja nettokulut 1500€, tulee katteelliseksi hinnaksi 1875€.

Mitä mahdollinen myyjä pyytää?

Voit siirtää vaiheessa 1 lasketun katteellisen hinnan tähän.

Jos myyjä pyytää esimerkiksi 10% ja katteellinen hinta on 1875€, tulee hinnaksi 2083€.

Yleinen 24%, ruokatuote 14%, liikuntapalvelut ja majoitus 10 % jne.

Tämä on se hinta, jonka osallistuja palvelusta maksaa.

Liite 2: Turvallisuussuunnitelmapohja

Yleiskuvaus

Toiminnan nimi

Toimintapaikka

Ajankohta

Toiminnan kuvaus

Järjestäjä

Turvallisuusvastaavan ja varahenkilön yhteystiedot

Tiedot asiakkaista

Osallistujien enimmäismäärä

Olosuhde- rajoitukset

Ennaltaehkäisevät toimenpiteet

Viranomais- ilmoitukset

Lupa-asioiden varmistaminen

Riskianalyysin laatijat ja käsittely

Vakuutusturva

**Ohjaajien
pätevyys-
vaatimukset**

**Oppaiden
ensiapu- ja avun
hälytys-välineet,
sekä muu
turvavarustus**

**Ravinto- ja
hygienia-
ohjeistus**

Paloturvallisuus

**Turvallisuus
vesillä**

**Asiakkaiden
turvallisuus**

Pelastussuunnitelma

**Tärkeät
puhelinnumerot**

**Pelastuspisteet,
koordinaatit ja
ohjeet pelastus-
viranomaiselle**

**Ohjeet avun
hälyttämiseen**

**Tiedotusohjeet
median varalle**

**Viranomaisille
ilmoittaminen**

**Toiminta vakavissa
onnettomuus- tai
vahinko-
tilanteissa**

**Toiminta muissa
onnettomuus- tai
vahinko-
tilanteissa**

**Ohjeet
raportointiin**

Jälkihoito

Riskianalyysi

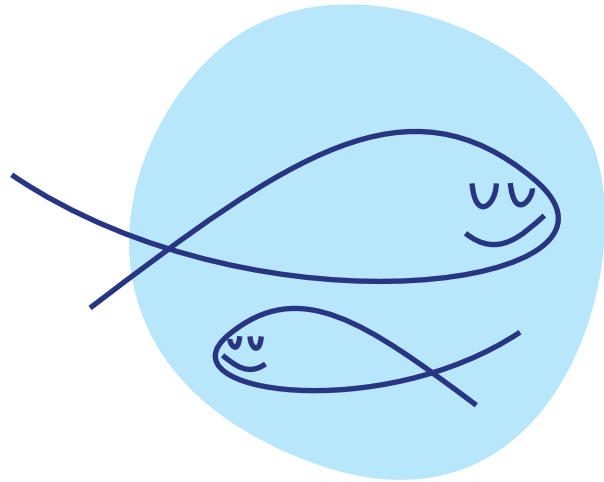
Riskitekijä	Riskien hallinta	T	S	R

Riskitekijä	Riskien hallinta	T	S	R

T = Todennäköisyys (1 epätodennäköinen, 2 mahdollinen, 3 todennäköinen)
S = Seuraukset (1 vähäiset, 2 haitalliset, 3 vakavat)
R = Riskitaso (T x S)

**Turvallisuus-
vastaavan
allekirjoitus**

Paikka ja aika



Lisätietoa

Lisää apua luontomatkailupalveluiden suunnitteluun ja toteutukseen saa myöhemmin ilmestyvästä Luonto kaikille -hankkeen oppaasta: Yhdenvertaisuutta luontomatkailuun - Esteettömien ja saavutettavien luontomatkailupalveluiden suunnitteluopas.

Kaikki tuotekortit liitteineen sekä suunnitteluopas ovat saatavissa vuoden 2020 loppuun mennessä digitaalisessa muodossa osoitteesta: www.paralympia.fi/luonto-kaikille



Luonto kaikille -hanke



luontokaikille



LUKA-hanke

#luontokaikille #yhdenvertaisuus

