




Näkövammaisten nuorten retkeilykurssi

 LAB University of
Applied Sciences

 Euroopan maaseudun
kehittämisen maatalousrahasto:
Eurooppa investoi maaseutualueisiin


LUKA
LUONTO KAIKILLE


METSÄHALLITUS


SUOMEN PARALYMPIAKOMITEA



SUOMEN PARALYMPIAKOMITEA

 **LAB University of Applied Sciences**



Euroopan maaseudun
kehittämisen maatalousrahasto:
Eurooppa investoi maaseutualueisiin

Luonto kaikille -hankkeessa laaditut tuotekortit esittelevät esteettömiä ja saavutettavia luontomatkailupalveluita, jotka on suunniteltu yhdessä käyttäjien, matkailuyrittäjien, eräoppaiden ja vammaisjärjestöjen kanssa. Näkövammaisten nuorten retkeilykurssia on pilotoitu Evolla kesäkuussa 2019. Mukana pilottia järjestämässä olivat luonto- ja eräopas Mika Railo ja Näkövammaisten liiton nuorisotoimi. Tuotekortit ovat kaikkien vapaasti hyödynnettävissä.

Luonto kaikille -hankkeen tavoitteena on kehittää luontomatkailukohteiden esteettömyyttä ja saavutettavuutta sekä auttaa alueella toimivia yrityksiä tuotteistamaan ja markkinoimaan esteettömiä ja saavutettavia luontomatkailupalveluitaan. Hankkeen toimenpiteet kohdistuvat Kanta-Hämeessä Evon retkeilyalueelle ja Torronsuon ja Liesjärven kansallispuistoihin sekä Päijät-Hämeessä Päijänteen kalastuskohteisiin.

Hankkeen toteutuksesta vastaavat yhteistyössä LAB-ammattikorkeakoulu, Suomen Paralympiakomitea sekä Metsähallituksen Luontopalvelut. Hanke rahoitetaan Hämeen ELY-keskuksen maaseuturahaston tuella.



Sisällys

1. Tuotteen kuvaus
2. Toteutus
3. Palveluprosessi
4. Turvallisuus
5. Vinkkejä palveluntuottajalle

Liite 1: Hinnoittelupohja

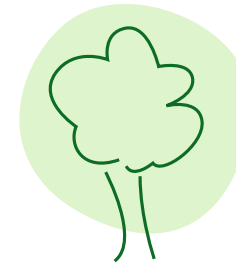
Liite 2: Turvallisuussuunnitelmapohja

1. Tuotteen kuvaus

Perustietoja tuotteesta:

Tuotteen nimi	Näkövammaisten nuorten retkeilykurssi
Kohderyhmä	Näkövammaiset nuoret, joilla on niukasti kokemusta retkeilystä
Sisällön kuvaus	<p>Viikonlopun kestävä retkeilykurssi, jossa vaelletaan metsässä ja yövytään luonnossa kahdessa eri paikassa. Yöpyminen tapahtuu teltoissa tai laavussa eräoppaan valitsemissa paikoissa.</p> <p>Retkeilykurssilla käydään läpi reittisuunnitelman laatiminen, rinkan pakkaaminen, turvallinen vaeltaminen, retkiruokailu, teltan kasaaminen sekä lisätään kurssilaisten luonnontuntemustietoutta vaelluksen aikana.</p>
Ennakkotieto asiakkaalta	<p>Ilmoittautumisen yhteydessä lähetetään asiakkaille kysely, jossa kysytään toimintakyvystä. Vastausten avulla opas voi suunnitella kurssilaisille sopivan reitin ja huolehtia, että avustajia on tarpeeksi.</p> <p>Viereisellä sivulla on listattu esimerkkikysymyksiä asiakkaiden toimintakyvyn kartoittamiseksi. Kyselyä lähetettäessä on huomioitava, että tiedosto on luettavissa ruudunlukuohjelmilla. Kysymykset voi lähettää tekstitiedostona tai ne voidaan käydä läpi puhelimitse.</p>
Asiakkaan varustetarpeet	<p>Asiakkaalla on oltava vähintään rinkka, makuualusta, makuupussi, maastoruokailuvälineet, vaelluskengät ja metsään sopiva vaatetus.</p> <p>Kurssikirjeessä kerrotaan mahdollisimman tarkka varustelista, joka lähetetään osallistujille uudestaan muistutuksena viikkoa ennen retkeilykurssia. Samassa yhteydessä voidaan täydentää varustelistaa esimerkiksi säätilan mukaisen pukeutumisen osalta.</p>

Osallistujamäärä	6-10 osallistujaa 2-3 avustajaa 1-2 opasta
Kesto	3 päivää
Toteutusaika	kevät-syksy
Reittiluokitus	helppo-keskivaativa
Hinta	katso hinnoittelupohja (Liite 1)
Hintaan sisältyy	opastus, ruokailut, retkikeitimet, telttamajoitus



Ennakkotieto asiakkaalta, esimerkkikysymyksiä:

Näkökyky ja luonnossa liikkuminen:

Minkälainen on liikkumisnäkösi?

Miten eri valaistus vaikuttaa näkökykyysi?

Näetkö lähestyvät ajoneuvot ja pystytkö tunnistamaan ihmisiä?

Minkälainen on lukunäkösi?

Pystytkö hahmottamaan tasoeroja?

Kuinka pitkiä matkoja olet liikkunut luonnossa?

Minkälaisessa maastossa olet kulkenut aiemmin? (pururata, kapea metsäpolku, metsätie, pitkospuut tms.)

Oletko vaeltanut aiemmin rinka selässä?

Kuinka kauan arvioisit jaksavasi kävellä maastossa ajallisesti yhtä mittaa?

Onko sinulla liikuntarajoitteita?

Koetko tarvitsevasi avustajaa metsäpolulla etenemiseen?

Onko sinulla opaskoira?

Ohjelma ja aikataulu:

Onko sinulla toimintarajoitteita käsissä? Jos on, niin millaisia?

Kuinka paljon sinulla on kokemusta retkeilystä?

Tauot ja ruokailu:

Tarvitsetko apua ruokailussa?

Onko sinulla ruoka-aineallergioita?

Onko sinulla sairauksia, joista avustajien olisi hyvä tietää?

Minkälaisissa asioissa tarvitset apua?

Odotukset:

Minkälaisia toiveita ja odotuksia sinulla on kurssin suhteen?

Minkä arvioisit olevan suurin haasteesi tulevassa retkeilykurssissa?



2. Toteutus

1. Kurssipäivä

Tutustuminen ja reittisuunnitelma

Esittäytymisen yhteydessä osallistujilta kysellään heidän aiemmista vaelluskokemuksistaan ja toiveistaan retkeilykurssin suhteen. Turvallisen vaelluksen periaatteet käydään läpi ja kerrotaan tulevan vaellusreitit maastosta.

Rinkan pakkaaminen

Osallistujille kerrotaan rinkan järkevistä pakkaamisesta ja rikat säädetään osallistujien selkiin sopiviksi. Opettamisessa voidaan käyttää yhtä valmiiksi pakattua esimerkkirinkkaa. Mukaan pakataan myös teltat testivaellusta varten.

Testivaellus

Testivaelluksella kuljetaan 500 metriä rikat selässä. Tämän avulla saadaan selville osallistujien etenemisnopeudet ja ryhmä voidaan jakaa tarvittaessa kahta eri reittiä kulkevaan vaellusporukkaan lauontain vaellusta varten. Ruokaryhmät jaetaan vaellusporukoiden mukaan.

Trangian harjoittelu ja telttojen pystytys

Osallistujille kerrotaan retkiruokailusta ja he jakavat keskenään ruoka-aineet ruokaryhmittäin. Trangian kokoamista harjoitellaan ja sen avulla valmistetaan yksinkertainen päivällisruoka. Tähän on hyvä varata aikaa, sillä oppimisen vuoksi jokaisen osallistujan on hyvä saada koota trangia kerran yksin.

Teltat kasataan sopivaan paikkaan ja osallistujia ohjeistetaan pitämään tavarat aina teltan sisällä, jotta ne eivät kastuisi tai joku kompastuisi niihin.



2. Kurssipäivä

Pakkaaminen

Päivän ohjelma kerrataan ja samalla tarkistetaan kaikkien vaellusvarusteet. Teltat puretaan ja varusteet pakataan rinkkoihin. Rinkkojen oikeanlainen säätäminen kerrataan vielä osallistujille.

Vaeltaminen ja retkiruokailu

Edellisenä päivänä jaetut vaellusryhmät kulkevat eri reittejä pitkin, mutta kohtaavat aina samoilla ruokapaikoilla. Molemmissa vaellusryhmissä on avustajien lisäksi omat oppaat. Lyhyempiä taukoja pidetään sopivina hetkinä. Vaelluksen loppuvaiheessa vauhtia voidaan hidastaa ja taukoja pidetään useammin.

Kurssilaiset valmistavat ruokaryhmittäin lämpimät ateriat trangialla. Ruokataukojen jälkeen voidaan jakaa vaellusryhmät uudelleen, jos joku osallistuja haluaa vaihtaa helpompaan tai vaikeampaan reittiin.

Leiriytyminen

Molemmat vaellusryhmät saapuvat samalle leiri paikalle ja teltat pystytetään sopiviin paikkoihin. Leirinuotiolla syödään iltapala ja järjestetään ohjelmaa osallistujien toiveiden mukaisesti.

3. Kurssipäivä

Aamupala

Osallistujat valmistavat aamupuuron retkikeittimellä. Jäljellä olevia ruokatarvikkeita voidaan jakaa ryhmien välillä hävikin minimoimiseksi.

Leirin purkaminen ja vaeltaminen

Teltat puretaan, rinkat pakataan ja juomaveden määrä tarkistetaan. Osallistujilta kysytään, haluako joku vaihtaa helpompaan tai vaikeampaan vaellusreittiin. Kolmantena kurssipäivänä vaellusreitti on lyhyempi kuin edellisenä päivänä. Vaelluksen aikana kurssilaisia opetetaan tunnistamaan erilaisia metsämaastoja ja lintujen ääniä. Taukoja pidetään aina tarvittaessa.

Lounas ja sauna

Valmis lounas syödään perille päästyä esimerkiksi noutopöydästä. Saunomista on vähintään yksi ohjaaja valvomassa. Samalla tarkistetaan, että kaikilla on omat tavarat omissa rinkoissaan.

Palautetuokio

Kurssilaisilta kerätään palautetta ja kysytään, toteutuivatko heidän toiveensa kurssin suhteen. Annetaan osallistujille palautetta onnistumisista.

3. Palveluprosessi

Prosessikaavio toteutuksesta

Elementti

markkinointiviesti

kysely toimintakyvystä,
vahvistusviesti

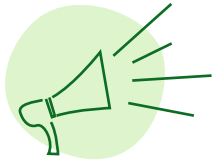
kurssikirje, varustelista

reittiohjeet

kuvauslupa

ruokatarvikkeet

Tapahtuma



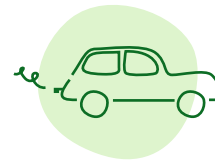
tieto
retkeilykursista



ilmoittautuminen
kurssille



varusteiden hankinta
ja pakkaaminen



matkustaminen
paikalle



tutustuminen ja
kurssin aloitus



testivaellus



trangian
harjoitleminen

Kontakti

retkeilykurssin
markkinointi eri
kanavia pitkin

ilmoittautumislomake
informaatio kurssista

yhteydenotto kurssilaisiin
muistutuskirje viikko
ennen retkeilykurssia

reittiohjeiden
lähettäminen

esittäytyminen,
kuvausluvut, aikataulun
läpikäynti

avustustarpeen
selvittäminen
teltojen jako

opettaminen:
- reitin suunnittelu
- rinkan pakkaus

opettaminen:
- retkiruokailu
- trangian kokoaminen
- nesteytys vaelluksella

ryhmiin jakaminen,
ruokatarvikkeiden jako

Taustatoiminta

markkinoinnin
suunnittelu ja
toteutus

avustajamäärän ja reitin
tarkennus

kurssikirjeen
kirjoittaminen,
varusteiden hankinta

retkiruokien
ostaminen

reittisuunnitelman
tarkistaminen

yhteistyö
sidosryhmien kanssa

retkiruokien suunnittelu

avustajien tapaaminen

varusteiden
kuljettaminen

avustajien työnjako

sidosryhmien
tiedottaminen ja
tilavaraukset

turvallisuussuunnitelman
laittaminen

kuvauslupien
tulostaminen

markkinoinnin
budjetointi ja vuosikello

ilmoittautumiskäytäntö

avustajakontaktit

yrittäjän brändi

verkkokauppa

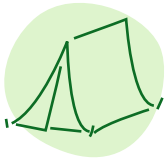
hinnoittelutapa

lauantai

sunnuntai

kurssin aikana

kurssin jälkeen



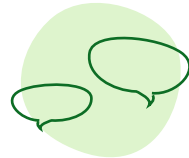
leirytyminen



vaeltaminen



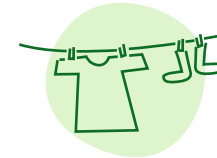
saunominen



palautteen
antaminen



kotimatalle
lähteminen



varustehuolto
kotona



muistojen
jakaminen



jatkokurssille
ilmoittautuminen

opettaminen:
- telttapaikan
etsiminen
- teltojen
pystyttäminen

opettaminen:
- metsämaastot
- lintujen äänet
- vaelluksen
tauottaminen

uimisen valvominen

palautteen anto
puolin ja toisin

varusteiden
tarkistaminen

yhteydenotto
kurssilaisiin

opettaminen:
- varustehuolto

reagointi sosiaalisen
median jakoihin

informaatio kurssista

reittisuunnitelman
tarkistaminen ja
päivittäminen

yhteydenpito
mahdollisen toisen
ryhmän kanssa

palautteen
kerääminen ja
jäsentely toiminnan
kehittämistä varten

teltojen ja
trangioiden
huoltaminen

ohjeistusviestin
kirjoittaminen

sosiaalisen
median kanavien
päivittäminen

suunnitelmien
tarkentaminen ja
päivittäminen

toiminnan jatkuva
kehittäminen

some-strategia

jatkokurssin
suunnittelu

4. Turvallisuus

Todennäköiset riskit ja niiden välttäminen

Kaatuminen Mukaan tulevat avustajat ovat perehtyneet näkövammaisen opastukseen maastossa ja heillä on siitä kokemusta. Hyvällä opastuksella luodaan turvallisuuden tunnetta ja kaatumiset vältetään.

Hyönteisten pistot Hyttyskarkoitetta käytetään ja iltaisin kaikille tehdään punkkitarkistus.

Nestehukka Nestettä varataan reilusti mukaan. Kurssilaisille kerrotaan juomisen tärkeys ja vinkkejä, miten vesi saa riittämään koko vaelluksen ajaksi.

Haavat Jokaisella avustajalla on mukana ensiapupakkaus. Retkiruokailussa suositetaan ruokia, joiden valmistuksessa ei välttämättä tarvita puukkoa.

Palovammat Kurssilaisia muistutetaan aurinkorasvan käytöstä. Trangian käyttö käydään hyvin läpi perjantaina. Ruoanvalmistustilanteisiin varataan riittävästi aikaa ja törmäyksien välttämiseksi myös reilusti tilaa ruokaryhmien välille.

Eksyminen Ryhmän kasassa pitäminen vähentää eksymisen riskiä. Jos osallistujat on jaettu kahteen vaellusryhmään, molemmissa ryhmissä on oma eräopas, jolle reitti on tuttu.

Sairas- ja allergia-kohtaukset Osallistujia muistutetaan ottamaan omat lääkkeet mukaan. Ilmoittautumisen yhteydessä lähetettävässä kyselyssä selvitetään ruoka-aineallergiat ja ne otetaan huomioon retkiruokien suunnittelussa.

Yllä oleva lista ei korvaa huolella tehtyä turvallisuussuunnitelmaa. Turvallisuussuunnitelman laatimisessa voi hyödyntää Luonto kaikille -hankkeen turvallisuussuunnitelmapohjaa (Liite 2).



Turvallisuutta lisääviä tekijöitä:



Laadukas kommunikointi

Täsmällinen informaatio helpottaa näkövammaista etenemään maastossa. Kattava ennakkoinformaatio, selkeä tiedottaminen muutoksista ja hyvä vuorovaikutus kaikkien mukana olevien kesken lisäävät turvallisuutta retkeilykursin aikana.



Vaelluksen aikataulutus

Taukojen pitäminen ja riittävä ravinto auttavat keskittymään ympäristön havainnointiin. Yhtenä päivänä valettava reitti on kohtuullinen (alle 6km), eikä rasita liikaa.



Hyvät retkeilyvarusteet

Vaeltamisen aikana tasapaino pysyy hyvänä, kun rinkka on pakattu ja säädetty oikein. Etukäteen sisäänajetut vaelluskengät vähentävät riskiä rakkojen syntymiseen.



Evakuointiin varautuminen

Varasuunnitelma ja mahdolliset evakuointipaikat mietitään etukäteen. Mukana on varavirtalähde puhelimeen, jotta apua saadaan varmasti hälytettyä hätätilanteen sattuessa.



5. Vinkkejä palveluntuottajalle

Toteutuksessa huomioitavaa:

Sopiva maasto



Näkövammaisella asiakkaalla kuluu paljon energiaa ympäristön havainnointiin. Reitillä pitäisi olla suhteessa enemmän pitkospuita ja esimerkiksi vanhaa metsätietä kuin kivikkoista, juurakkoista ja mäkistä polkua. Sopivan reitin etsimiseen kannattaa panostaa, sillä metsässä etenemismuhti voi olla hitaimmillaan noin 500m/h. Reitistä huolehtivalta taholta voi pyytää kaatuneiden puiden sahausta etukäteen.

Ennakkotieto



Varustelista, kuljettava reitti ja koko kurssin sisältö täytyy kertoa kurssilaisille kattavasti etukäteen, jotta kurssille osataan varustautua oikein. Vaadituista varusteista voi muistutella vielä uudestaan viikkoa ennen retkeilykurssin alkua. Muistutusviestissä voi myös kertoa säätiedoista.

Oppaan tulee tietää, minkälaisia asiakkaita leirille on tulossa. Ilmoittautumisen yhteydessä kannattaa lähettää kysely, jossa kysytään toimintakyvystä (ei vain pelkästä diagnoosista). Kyselyyn löytyy esimerkkikysymyksiä tuotekortin alusta.

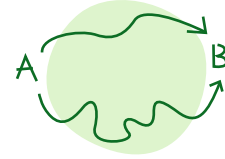
Opastaminen



Metsässä näkövammaisen opastaminen on erilaista kuin tavanomaisessa ympäristössä, sillä metsäpolulla mahtuu kulkemaan vain peräkkäin. Opastamisperiaatteita täytyy siksi soveltaa. Näkövammaisen voi esimerkiksi pitää edellä kulkevan avustajan rinkasta kiinni.

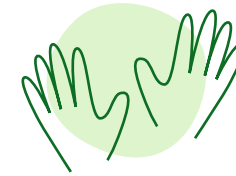
Luonto kaikille -hankkeen ja NKL:n yhteistyössä on laadittu näkövammaisen metsässä opastamiseen ohjeistusvideo, johon avustajat on hyvä perehdyttää etukäteen. Kyseinen video löytyy Youtubesta nimellä: "Näkövammaisten opastaminen luonnossa".

Kaksi vaellusreittiä



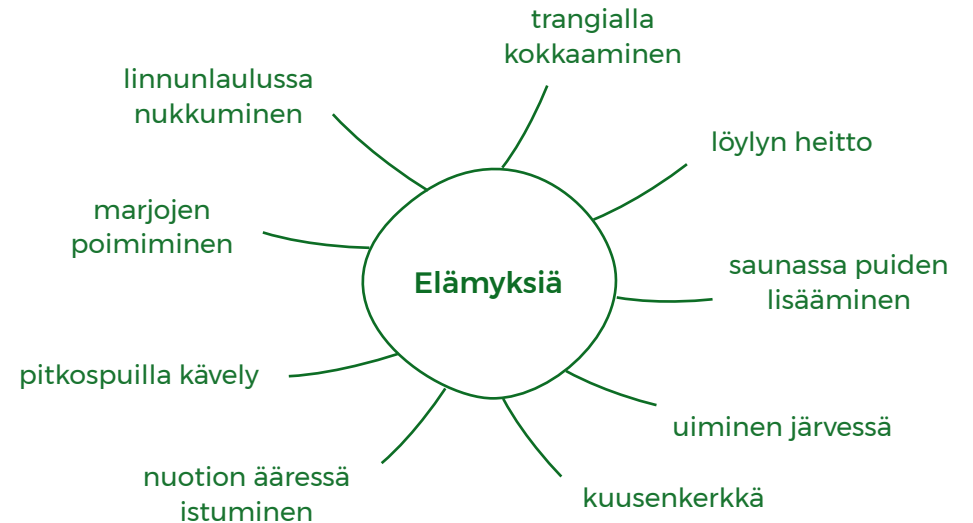
On vaikeaa arvioida omaa liikkumisnopeuttaan metsässä etukäteen, jos kokemusta vaeltamisesta on vain vähän. Jotta kukaan ei turhautuisi jatkuvaan odotteluun, voidaan kurssilaiset jakaa kahteen eri reittiä vaeltavaan porukkaan perjantain testivaelluksen jälkeen. Vaellusporukat kohtaavat aina yhteisillä ruoka- ja leiripaikoilla.

Opettaminen



Näkövammaisen henkilö oppii parhaiten itse tunnustelemalla ja kokeilemalla. Opettamisessa kannattaa hyödyntää kaikkea käsin kosketeltavaa, esimerkiksi maassa voi olla pari pakattua esimerkkirinkkaa tai koottua telttaa. Trangian läpikäymiseen on varattava aikaa, jotta kaikki saavat koota trangian itse ainakin kerran.

Esimerkkejä viikonlopun elämyksistä:





Ympäristön esittely



Leirytyessä uuteen paikkaan on hyvä käydä läpi alueen tärkeimmät paikat ja tarkistaa kompas-tuskohdat. Näkövammaiselle haastavia ovat usein laajat alueet, joissa ei ole selkeitä äänima-jakoita. Ihannetilanteessa leiripaikasta on tehty etukäteen kohokartta, joka nopeuttaa alueen hahmottamista ja auttaa arvioimaan etäisyyksiä.

Kuvailutulkkaus



Miten kuvailisit vasemmalla näkyvää maisemaa? Jotta osallistujat saisivat vaelluksesta kaiken ilon irti, kannattaa taukojen aikana kuvailla ympärillä näkyvää maastoa mahdollisimman kattavasti. Mukaan vaellukselle voi ottaa myös kuvailutulkin. Kuvailutulkkauksella tarkoitetaan visuaalisen asian kuvailemista puhumalla.

Opaskoira



Opaskoira opastaa näkövammaista henkilöä turvallisesti eteenpäin esteet kiertäen. Valjaissa olevaa opaskoira ei saa häiritä, sillä silloin se on töissä. Jos kurssille on ilmoittautunut osallistuja opaskoiran kanssa, täytyy muilta osallistujilta varmistaa etukäteen mahdollinen koira-allergia. Vaeltajien paikkoja voidaan tarvittaessa vaihtaa tai sijoittaa opaskoiran kanssa majoittuva erilli-seen teltaan kuin allerginen osallistuja.

Joustava asenne



Nuoret eivät välttämättä ole vielä oppineet aika-tauluttamaan itsenäisesti omaa toimintaansa, joten heitä saattaa joutua hoputtamaan esimer-kiksi aamupalalle. Oppaalta tämä vaatii joustavaa asennetta ja ongelmanratkaisukykyä.



Henkilökunnan rooleja retkeilykurssilla:

Opas / Eräopas

On vastuussa retkeilykurssin järjestämisestä, valitsee vaelletavan reitin, suunnittelee kurssin sisällön ja lähettää osallistujille kurssikirjeen. Vaelluksella pitää ryhmän kasassa ja opettaa osallistujille retkeilytaitoja. Palkkaa riittävän määrän avustajia retkeilykurssille.

Yleisavustaja

Opastaa liikkumisessa vaelluksella, mutta avustaa myös esimerkiksi ruoanlaitossa ja leiriytymisessä. On kaikkien osallistujien apuna.

Henkilökohtainen avustaja

Saattaa tulla jonkun osallistujan mukana ja on vain hänen avustajansa. Henkilökohtaisen avustajan työhön kuuluu esimerkiksi pukeutumisessa ja wc-käynneissä avustaminen. Henkilökohtaisen avustajan työtehtävistä tai ohjaamisesta vastaa hänen avustettavansa.

Avun tarjoaminen



Avun tarjoamisessa kannattaa olla herkillä tuntosarvilla, sillä liika hössöttäminen koetaan helposti turhauttavana ja ahdistavana. Jos tilanne näyttää siltä, että osallistuja tarvitsee apua, on kohteliasta tarjota apua sanallisesti ja uskoa saatu vastaus. Näin tuetaan osallistujan itsenäisyyden tunnetta.

Tärkeää on luottaa siihen, että osallistajat kertovat itse kun tarvitsevat apua.

Suunnittelussa huomioitavaa:



1. Lisää haluttu kate kertoimella nettokustannusten päälle.

Kerroin = $100 / (100 - \text{Katetavoite } \%)$

Katteellinen hinta = Nettokulut x kerroin

Katetavoite % _____

Nettokulut

Kerroin

Katteellinen hinta: _____

2. Lisää mahdollinen myyntikulu tai -komissio katteellisen hinnan päälle.

Kerroin = $100 / (100 - \text{Myyntikomissio } \%)$

Hinta myyntikulun kanssa = Katteellinen hinta x kerroin

Myyntikomissio % _____

Katteellinen hinta

Kerroin

Hinta myyntikulun kanssa: _____

3. Lopuksi Alv lisätään ulosmyyntihinnastoon.

Myyntihinta = Hinta myyntikulun kanssa +
Hinta myyntikulun kanssa / 100 x Alv %

Myyntihinta per osallistuja = Myyntihinta /
Asiakasmäärä

Alv % _____

Myyntihinta: _____

Myyntihinta per osallistuja: _____

Mikä on yrityksen kateprosentti? Katteella yritys maksaa omat kiinteät kustannukset, tulevan toiminnan kehittämisen ja omistaja saa voittoa.

Voit siirtää nettokulut tähän viereiseltä sivulta.

Jos katetavoite on esimerkiksi 20% ja nettokulut 1500€, tulee katteelliseksi hinnaksi 1875€.

Mitä mahdollinen myyjä pyytää?

Voit siirtää vaiheessa 1 lasketun katteellisen hinnan tähän.

Jos myyjä pyytää esimerkiksi 10% ja katteellinen hinta on 1875€, tulee hinnaksi 2083€.

Yleinen 24%, ruokatuote 14%, liikuntapalvelut ja majoitus 10 % jne.

Tämä on se hinta, jonka osallistuja palvelusta maksaa.

Liite 2: Turvallisuussuunnitelmapohja

Yleiskuvaus

Toiminnan nimi

Toimintapaikka

Ajankohta

Toiminnan
kuvaus

Järjestäjä

Turvallisuus-
vastaavan ja
varahenkilön
yhteystiedot

Tiedot
asiakkaista

Osallistujien
enimmäismäärä

Olosuhde-
rajoitukset

Ennaltaehkäisevät toimenpiteet

Viranomais-
ilmoitukset

Lupa-asioiden
varmistaminen

Riskianalyysin
laatijat ja
käsittely

Vakuutusurva

**Ohjaajien
pätevyys-
vaatimukset**

**Oppaiden
ensiapu- ja avun
hälytys-välineet,
sekä muu
turvavarustus**

**Ravinto- ja
hygienia-
ohjeistus**

Paloturvallisuus

**Turvallisuus
vesillä**

**Asiakkaiden
turvallisuus**

Pelastussuunnitelma

**Tärkeät
puhelinnumerot**

**Pelastuspisteet,
koordinaatit ja
ohjeet pelastus-
viranomaiselle**

**Ohjeet avun
hälyttämiseen**

**Tiedotusohjeet
median varalle**

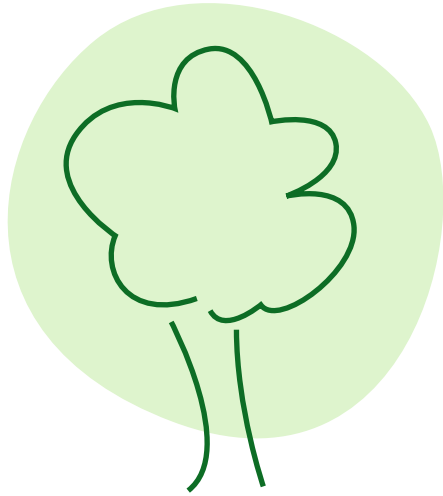
**Viranomaisille
ilmoittaminen**

**Toiminta vakavissa
onnettomuus- tai
vahinko-
tilanteissa**

**Toiminta muissa
onnettomuus- tai
vahinko-
tilanteissa**

**Ohjeet
raportointiin**

Jälkihoito



Lisätietoa

Lisää apua luontomatkailupalveluiden suunnitteluun ja toteutukseen saa myöhemmin ilmestyvästä Luonto kaikille -hankkeen oppaasta: Yhdenvertaisuutta luontomatkailuun – Esteettömien ja saavutettavien luontomatkailupalveluiden suunnitteluopas.

Kaikki tuotekortit liitteineen sekä suunnitteluopas ovat saatavissa vuoden 2020 loppuun mennessä digitaalisessa muodossa osoitteesta: www.paralympia.fi/luonto-kaikille



Luonto kaikille -hanke

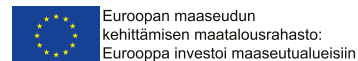


luontokaikille



LUKA-hanke

#luontokaikille #yhdenvertaisuus



Euroopan maaseudun
kehittämisen maatalousrahasto:
Eurooppa investoi maaseutualueisiin

